

# Fréttabréf

## Norðlenska og Búsældar

# NORÐLENSKA

Apríl 2007

## Af rekstri Norðlenska 2006

Aðalfundur Norðlenska verður haldinn 16. apríl nk. og þar verða reikningar félagsins fyrir árið 2006 afgreiddir. Samkvæmt rekstrarniðurstöðu fyrir árið 2006 hefur orðið umtalsverður bati í rekstri fyrirtækisins milli ára. EBITDA-hagnaður fyrir fjármagnsliði, skatta, afskrift fastafjármuna og viðskiptavildar er 268,7 milljónir króna, sem er 40 milljónum króna hærrí EBITDA-hagnaður en árið 2005.

Heildartekjur fyrirtækisins á árinu 2006 – rekstrartekjur og aðrar tekjur – námu 3.034 milljónum króna. Þetta er í fyrsta skipti sem ársvelta Norðlenska er yfir þremur milljörðum króna. Hagnaður fyrirtækisins eftir afskriftir og vexti var 18,6 milljónir króna.

Í kjölfar bættrar rekstrarafkomu hefur eiginfjárstaða fyrirtækisins styrkst og er eiginfjárlutfall nú um 18,8%, sem er hliðstætt og hjá ýmsum hendlendum fyrirtækjum. Aukin verðbólga og hátt vaxtastig setti þó mark sitt á reksturinn og námu bókfærðir vextir og verðbætur að frádregnum vaxtatekjum um 129 milljónum króna.

Ársstörf hjá Norðlenska á síðasta ári voru 185.



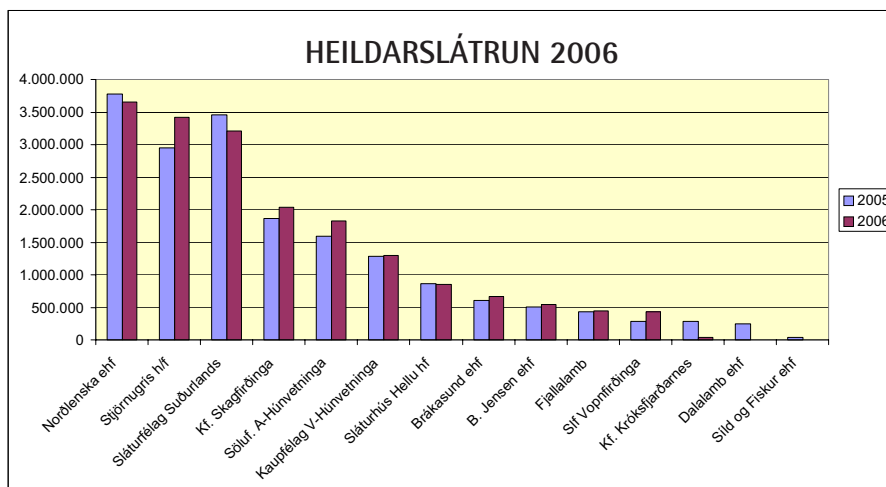
Höfuðstöðvar Norðlenska á Akureyri.

„Afkoman er mjög í takt við okkar væntingar og áætlanir og reksturinn er í góðu jafnvægi. Norðlenska er stærsta fyrirtæki landsins í slátrun og mjög stórt í úrvinnslu og sölu á lambakjöti,” segir Sigmundur E. Ófeigsson, framkvæmdastjóri Norðlenska.

Þótt slátrun hafi dregist lítillega saman á liðnu ári náðist að mæta því með auknum kaupum á kjöti að. Aukin fullvinnsla skapaði einnig verðmætari

söluvöru. Sem fyrr hefur Norðlenska fremur selt á grundvelli gæða en lágs verðs og er Kaupás stærsti kaupandi að framleiðsluvörum fyrirtækisins.

Fjárfestingar Norðlenska á árinu 2006 námu um 70 milljónum króna og ber þar hæst endurnýjun brauta í sláturlínu á Akureyri og tæki í vinnslum fyrirtækisins.



## Norðlenska áfram stærst

Svo sem fram kemur á meðfylgjandi mynd er Norðlenska áfram stærsti sláturleyfishafi landsins 2006, þrátt fyrir örlítinn samdrátt í slátrun frá árinu 2005. Stjörnugrís eykur slátrun sína verulega frá fyrra ári, sem sýnir aukið framboð svínakjöts, en þar er eingöngu slátrað svínum.

Hörð samkeppni um sláturfénað var milli sláturleyfishafa allt árið 2006 enda skortur bæði á nauta- og svínakjöti og markaðsstaða dilkakjöts einnig sterk. Við þær aðstæður er þakkarvert hve vel félagsmenn Búsældar hafa staðið við bakið á Norðlenska.

## Aukin slátrun svína og nautgripa

Veruleg aukning hefur orðið í slátrun svína og nautgripa fyrstu tvo mánuði þessa árs miðað við sömu mánuði í fyrra.

Heildarslátrun svína fyrstu tvo mánuði ársins er 1.013 tonn, sem er aukning frá fyrra ári um 15%. Aukning svínaslátrunar hjá Norðlenska á sama tímabili er um 11%, en mest er aukningin hjá Stjörnugrís, sem annast meirihluta allrar svínaslátrunar í landinu.

Heildarslátrun nautgripa fyrstu tvo mánuði ársins er um 580 tonn, sem er 28% aukning frá fyrra ári. Aukning nautgripaslátrunar hjá Norðlenska á sama tímabili er um 30%. Vonandi dregur þessi aukna slátrun úr þörf á innflutningi nautakjöts, en sá innflutningur hefur veikt stöðu innlendrar kjötframleiðslu.



# Öflugt starf á Húsavík

Þótt starfsemi Norðlenska sé víðfeðm og umfangsmikil eru meginstarfsstöðvar tvær, á Akureyri og Húsavík. Starfsemi á Húsavík stýrir Sigmundur Hreiðarsson og þótti við hæfi að kynna hann og það starf sem hann stýrir fyrir lesendum fréttabréfsins.

Sigmundur er fæddur á Húsavík 1961 og uppallinn þar. Foreldrar hans eru Þóra Erlendsdóttir frá Keflavík og Hreiðar Jósteynsson, sem er innfæddur Húsvíkingur, sonur Jósteins Finnbogasonar (Skarfsins). Sigmundur er kvæntur Steinunni Völundardóttur frá Álftanesi í Aðaldal, starfsmanni Heilbrigðisstofnunar Þingeyinga og eiga þau tvo syni.

Sigmundur er meistari í kjötiðni síðan 1985 og hefur einnig lokið framhaldsnámi í rekstri og stjórnun matvælafyrirtækja frá Háskóla Íslands. Hann hefur tekið virkan þátt í fagkeppni Meistarafélags kjötiðnaðarmanna og náð þar glæstum árangri og verið dómari í síðustu tveim keppnum.

Sigmundur hóf störf í frystigeymslunum KP 1977 (hjá Helga Grana) og hefur starfað óslitið á svæðinu síðan, utan frátöfa vegna náms. Hann hefur verið í forsvari fyrir allri vinnslu í Sláturhúsinu á Húsavík frá 1990, fyrst hjá KP en nú hjá Norðlenska og stöðvarstjóri á Húsavík síðustu þrjú ár og þá jafnframt kjötvinnslunni borið ábyrgð á sauðfjárslátrun á Húsavík.

Fastráðið starfsfólk á Húsavík er um 50 manns, en í sláturtíð starfa við slátrun og vinnslu um 125 manns.

Á Húsavík fer öll meginvinnsla fyrirtækisins á kindakjöti fram og er vinnslan sú stærsta á landinu á því sviði og fara í gegnum hana um 2.500 tonn af kindakjöti á ári eða um 30% af landsframleiðslu. Kjötmarkaðurinn hefur



Sigmundur Hreiðarsson, vinnslustjóri Norðlenska á Húsavík.

þróast hratt á síðustu árum til aukinnar vinnslu og er nú allt kindakjöt sem til fellur á Húsavík selt unnið og raunar keypt að mikið magn dillakjöts til

vinnslu. Færeyingar hafa reynst mjög áhugasamir um kaup á kjöti frá Norðlenska, ekki síst þökkuðu kjöti, og fer sá markaður ört vaxandi. Sala á úrbeinuðum slögum til Bretlands hefur einnig vaxið verulega og eru þau notuð í svokallað KEBAB, svo nú er nánast allur dillaskrokkurinn gjörnýttur.

Mikil aukning hefur orðið á síðustu árum í framleiðslu fyrir skólaeldhús og mótuneyti og er nú unnið með skólamótuneytum að þróun á framleiðslu hollara fæðis fyrir börn og unglinga. Hröð þróun er einnig í vinnslu mikið unninnar vöru fyrir almennan markað og má nefna sem dæmi að slátur selst nú mest soðið í stykkjatali (í sláturkeppum).

Aðspurður kvaðst Sigmundur bjartsýnn á framtíð fyrirtækisins, enda mikil samstaða um rekstur þess jafnt hjá framleiðendum sem starfsmönnum og væntir hann áframhaldandi ánægjulegs samstarfs við bændur og starfsfólk

## Norðlenska aðili að Moltu ehf.

Norðlenska er þátttakandi í stofnun félagsins Moltu ehf. sem ætlað er að jarðgera lífrænan úrgang. Að verkefninu standa öll sveitarfélög á Eyjafjarðarsvæðinu, stór matvælaframleiðslufyrirtæki auk fleiri aðila.

Þetta verkefni á rætur að rekja til starfs matvælaframleiðenda innan Vaxtar-samnings Eyjafjarðar og í framhaldi af því tók Norðlenska frumkvæði í forathugunum á mögulegri byggingu jarðgerðarstöðvar. Síðan var skipaður vinnuhópur, sem fór yfir málið og vinna hans leiddi af sér stofnun Moltu ehf. Næstu verkefni félagsins eru að velja jarðgerðarstöðinni stað og semja við framleiðendur búnaðar.

## Nýr valkostur við kaup á heyrúlluplasti og garni

Búsæld/Norðlenska og Sölufélag garðyrkjumanna stefna að auknu samstarfi enda félagsleg uppbygging fyrirtækjanna sambærileg og markmið beggja það sama, þ.e. að greiða leið afurða frá bændum til neytenda og efla hag félagsmanna sinna eftir fongum.

Eitt af dótturfyrirtækjum SFG er Frjó, en það er fyrirtæki sem sérhæfir sig í innflutningi á rekstrarvörum fyrir ræktun á grænmeti og sköpnufóðri. Nýlega var ákveðið að hefja samstarfið með aðkomu Búsældar/Norðlenska að sölu á þeim rekstrarvörum sem Frjó flytur inn á bestu mögulegum kjörum til allra félagsmanna Búsældar.

Gert er ráð fyrir að bændur panti

vöruna hjá Frjó og Norðlenska sjái síðan um dreifingu hennar gegnum dreifikerfi sitt. Félögum Búsældar verða sendar í pósti nánari upplýsingar um þær vörur sem í boði eru, fyrirkomulag pantana, verð, greiðslukjör, afhendingu o.fl.

Heyrúlluplastið sem Frjó býður er framleitt af grónu frönsku fyrirtæki, Groupe Barbier, sem var stofnað 1955 og selur árlega um 120.000 tonn af plasti. Fyrirtækið er stór aðili á markaði fyrir heyrúlluplast í Evrópu. Heyrúlluplastið er framleitt í nýrri vélasamstæðu sem mun vera einhver sú fullkomnasta sem þekkt er og er

plastið fimm laga sem á að tryggja jöfn gæði, slitstyrk og góða loftheldni.

Frjó hefur fylgst vel með þeirri vakningu sem er að verða í verkun heyja í útistæður og býður plastdúka og aðrar rekstrarvörur fyrir slíka verkun.

Í seinni hluta apríl verða fulltrúar Frjó á ferðinni á Norður- og Austurlandi ásamt framleiðendum með heimsóknir til bænda og kynningu á aðferðafræði í verkun fyrir útistæður. Dagsetningar og staðsetningar fundanna verða tilkynntar betur á næstu dögum. Nánari upplýsingar eru að fá í síma 567 7860 eða með tölvupósti frjo@frjo.is.

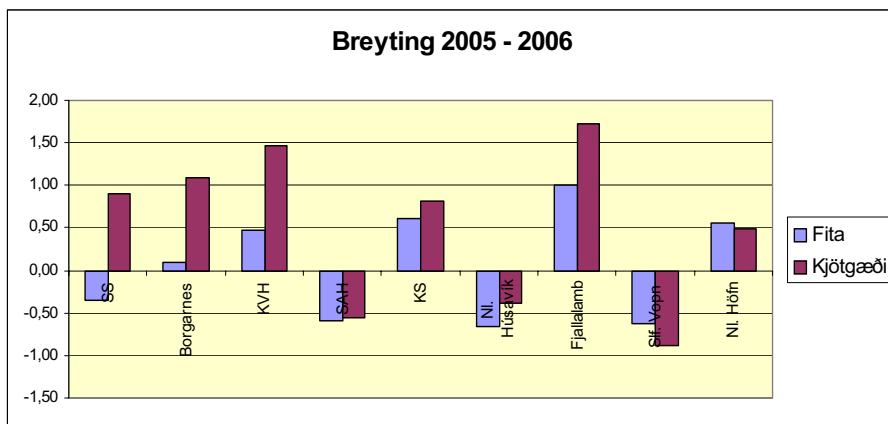
# Kjötmat haustið 2006

Á undanförunum árum hefur verið stöðug umræða um samræmi og áræð-anleika mats á dillakjöti.

Yfirkjötmatsmaður og starfsmenn hans skipulögðu á liðnu hausti aukið eftirlit með kjötmati, sem ekki síst var ætlað til samræmingar. Verulegar breytingar urðu á kjötmati í einstökum sláturhúsum milli árána 2005 og 2006, svo sem fram kemur á meðfylgjandi mynd. Ekkert verður þó fullyrt um ástæður þeirra breytinga, enda margir þættir sem áhrif hafa á kjötmat-ið. Athygli vekur að í öllum sláturhúsum nema hjá SS breytast kjötgæði og fita í sömu átt, sem raunar er ekki óeðlilegt en bendir til sterks samhengis

## Staða útflutnings

Þar sem reiknuð útflutningsskylda haustsins 2006 var í heild aðeins 630 tonn dillakjöts er útflutningi nú nánast lokið og raunar hefur Norð-lenska þegar flutt út tvöfalda útflutningsskyldu haustsins. Það er gert í tvennum tilgangi, annars vegar til að halda þeim mörkuðum sem best hafa reynst á undanförunum árum og hins vegar til að undirbúa aukna útflutningsskyldu á komandi hausti. Þeir markaðir sem mest áhersla er lögð á að viðhalda eru Færeyja-markaður, einkum fyrir unnið kjöt, Flugeldhúsið á Keflavíkflugvelli og markaður fyrir slög í Bretlandi. Þá hafa einnig borist fyrirspurnir um möguleika á útflutningi dillakjöts til Noregs sem ekki hefur verið unnt að sinna.



milli magns fitu og mats á kjötgæðum. Þetta er þekkt vandamál sem tæpast verður leyst í núverandi matskerfi, en nefna má að sumar þjóðir nota sjónmat á fitu og ná þannig að taka aukið tillit til stærðar skrokka.

Nefna má að sú mikla lækun á fitumati sem fram kemur á Húsavík,

þrátt fyrir aukinn fallþunga, skilar bændum tekjuauka þrátt fyrir örlítið lakari stigun fyrir kjötgæði. Haustfóðun og val á sláturtíma hafa þarna áhrif og einnig má ætla að val kynbótargripa með tilliti til fitu sé að skila meiri árangri en sést annars staðar

## Birgðasöfnun í lambakjöti

Birgðir lambakjöts til sölu á innlendum markaði eru í lok febrúar um 560 tonn-um meiri en á sama tíma fyrir ári. Meginástæða þess er að útflutningsskylda á liðnu hausti var lágt áætluð og reyndist í heild verða 630 tonn í stað rúmlega 1100 tonna árið áður. Framleiðsla dillakjöts var hins vegar mjög svipuð milli ára, eða um 7800 tonn.

Aukið framboð annarra kjöttegunda og hækkað verð á dillakjöti gefur ekki tilefni til að ætla að dillakjötssala komandi mánaða verði umfram sölu sömu mánaða 2006. Því má búast við að auka þurfi útflutningsprósentu verulega á komandi hausti vegna birgðasöfnunar.

## Nautgripi til slátrunar

Í ljósi mikillar eftirspurnar eftir nautakjöti og takmarkaðs framboðs vill Norðlenska hvetja bændur til þess að

koma með nautgripi til slátrunar. Vinsamlegast hafið samband við Svölu Stefánsdóttur í síma 460 8855.

## Þróun vísitalna

Á undanförunum mánuðum hefur farið fram lífleg umræða um matvælaverð og verðmyndun á matvælamarkaði. Samkeppnisstofnun hefur látið sig málið varða og hefur leitað eftir upplýsingum um verðmyndun hjá afurðastöðvum. Af því tilefni heimsóttu fulltrúar Samkeppnisstofnunar Norðlenska og kynntu sér rekstur fyrirtækisins. Til undirbúnings þeirrar heimsóknar unnu starfsmenn Norðlenska meðfylgjandi línurit sem sýnir verðþróun frá upphafi árs 2005 til upphafs ársins 2007.

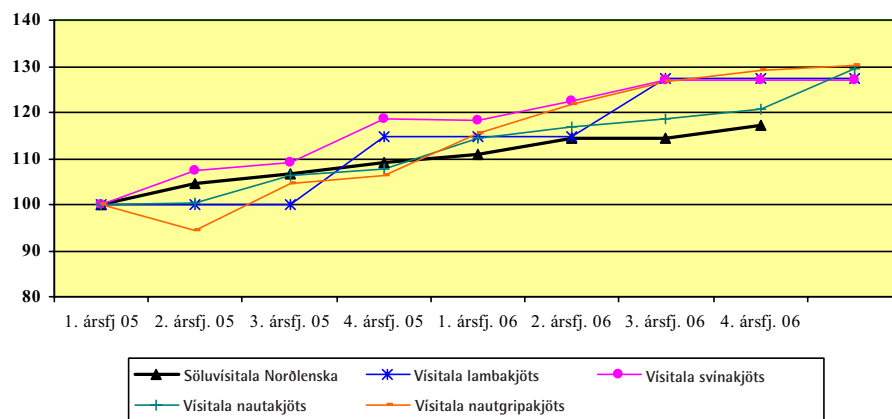
Þar má sjá að framleiðendaverð allra kjöttegunda hefur hækkað um 25–30% á tímabilinu en Norðlenska hefur á sama tíma náð 17–18% hækkun á sínum afurðum á markaði.

Hráefniskaup nema milli 40 og 50% af markaðsverði vara Norðlenska og því

ljóst að hækkun vinnslukostnaðar á tímabilinu er innan við 10%.

Fulltrúum Samkeppnisstofnunar þótti áhugavert að skoða starfsemi

Norðlenska og skilvirkt bókhald fyrir-tækisins og fóru fróðari til síns heima.







Frá fundi Norðlenska og Búsældar á Hótel Sveinbjarnargerði 21. febrúar síðastliðinn.

Mynd: Sigmundur E. Ófeigsson

## Fundað með félögum

Félagar í Búsæld ehf. eru um 520 og dreifðir um landið, þó stærstur hluti þeirra býi á Norður- og Austurlandi. Þeir leggja Norðlenska til um 80% af því hráefni sem félagið vinnur úr.

Hverjum félagsskap er mikilvægt að halda tengslum við félagsmenn sína og viðskiptavini. Slíkt getur gerst með ýmsu móti og Norðlenska og Búsæld hafa reynt að gefa reglulega út fréttabréf til að fræða féлага og viðskiptavini um þau málefni sem hæst ber hverju sinni. Slíkt kemur þó ekki í stað funda þar sem bændur og stjórnendur félaganna hittast og skiptast á skoðunum. Í því ljósi efndu Norðlenska og Búsæld til sameiginlegra funda síðari hluta febrúar og voru haldnir fundir í S.-Þing, Eyjafirði, á Kirkjubæjarklaustri, í Öræfum, Hornafirði, á Breiðdalsvík og Egilsstöðum. Á fundina mættu Sigmundur

Ófeigsson og Reynir Eiríksson frá Norðlenska og Jón Benediktsson og Ari Teitsson frá Búsæld. Alls mættu á fundina um 120 félagar og voru líflegar umræður og skoðanaskipti á flestum fundanna. Voru bændur almennt jákvæðir og sáttir við störf og stefnu Norðlenska og Búsældar þótt fram kæmu ábendingar um ýmis atriði sem betur mættu fara.

Á fundunum var sérstaklega rætt hvort og þá með hvaða hætti bændur gætu eignast stærri hlut í Norðlenska. Stóð hugur flestra bænda til þess að Búsæld nýtti ákvæði hluthafasamkomulags til kaupa á sem stærstum hlut í félaginu, enda slíkt meginmarkmið Búsældar og raunar aldrei brýnna en nú í þeirri óvissu sem virðist framundan á kjötmarkaði.

### BÚSÆLD EHF. AÐALFUNDARBOÐ

Aðalfundur Búsældar ehf. verður haldinn að Brúarási á Fljótsdalshéraði fimmtudaginn 19. apríl nk. og hefst kl. 15.00.

#### Dagskrá

- Fundarsetning.
- Skýrsla stjórnar um rekstur og hag félagsins á liðnu starfsári.
- Lagður fram rekstrar- og efnahagsreikningur félagsins fyrir árið 2006.
- Kosning stjórnar og endurskoðenda.
- Ákvörðun um arðgreiðslur og meðferð hagnaðar.
- Ákvörðun um þóknun til stjórnar og endurskoðenda.
- Önnur mál.

Minnt er á heimild til umboða, skráning á fundarstað.

Stjórn Búsældar

## Af starfi Búsældar 2006

Búsæld ehf. var á sínum tíma stofnuð til að sameina bændur um vinnslu og sölu búvara og eignarhald afurðastöðva því tengt og mótuðu þau markmið eðlilega starf félagsins árið 2006.

Á fyrstu mánuðum ársins var gengið frá hlutafjárúkningu í Norðlenska að upphæð kr. 150 milljónir og lagði Búsæld fram 70 milljónir af aukningunni en KEA/Hildingur 80 milljónir. Búsæld tók 45 milljóna króna lán í Landsbanka Íslands til fjármögnunar hlutafjárúkningarinnar. Þá var einnig á útmánuðum skoðað í samstarfi við KEA hvort vænlegt væri til lækkunar kjarnfóðurverðs að hefja innflutning á kjarnfóðri. Afnáam innflutningstolla á innfluttar fóðurlöndur virðist forsenda fyrir slíkum innflutningi.

Á vormánuðum var nokkur vinna lögð í að ná samstöðu bænda á Vesturlandi um nýtingu Sláturhússins í Búðardal sem Norðlenska hafði tekið á leigu, en sá leigusamningur var framseldur áður en á hann reyndi.

Gerðar voru breytingar á hluthafasamkomulagi KEA og Búsældar og hafinn undirbúningur að frekari kaupum Búsældar á hlutafé í Norðlenska. Gerður var samstarfssamningur við Norðlenska um nýtingu starfsmanns Búsældar og hefur samstarfið ekki sist falist í útgáfu sameiginlegs fréttabréfs og voru gefin út fjögur sameiginleg fréttabréf, en fyrr á árinu hafði Búsæld gefið út eitt fréttabréf.

Sem fyrr var nokkur samkeppni milli sláturleyfishafa um dilka bænda og reyndu Búsæld/Norðlenska að halda utan um sitt sem tókst að mestu. Í þeirri samkeppni hefur áburður verið notaður sem hluti viðskipta og hafa Búsæld/Norðlenska nokkuð velt fyrir sér aðkomu að þeim málum án þess að ákvarðanir hafi verið teknar. Á jólaföstu var einnig skoðað samstarf við SFG/Frjó um innflutning og sölu heyrúlluplasts og garns og ljóst er að af því samstarfi verður.

Utanhald um félagshluta starfsmannar krefst eðlilega nokkurrar vinnu svo sem vænta má í félagsskap með 520 féлага og virka stjórn af víðfeðmu félagssvæði. Rekstrarkostnaður Búsældar á árinu 2006 nam um 2,9 milljónum auk verulegra vaxtagreiðslna, en skuldir félagsins í árslok voru um 160 milljónir króna.